

Отчет
за I полугодие 2024/25 учебного года
учителя-логопеда Шевцовой Л.О.

В первом полугодии 2024/25 учебного года коррекционно – развивающая логопедическая работа в ГКОУ «Специальной (коррекционной) общеобразовательной школе-интернате №29» строилась на основе рабочих программ коррекционно-развивающей направленности детей, имеющих недостатки устной и письменной речи, обусловленные ОНР, СНР согласно перспективному планированию и результатам первичного и повторного логопедического обследования.

В рамках обеспечения логопедического сопровождения за I полугодие 2024/25 учебного года учителем-логопедом Шевцовой Л.О. была проведена работа по следующим направлениям:

- организационное,
- диагностическое,
- коррекционно-развивающее,
- консультативно - информационно-просветительское.

Организационная работа:

В начале учебного года составлен план работы на 2024/25 учебный год. Разработаны рабочие программы с перспективным планированием на каждую группу обучающихся и расписание занятий в рамках внеурочной деятельности.

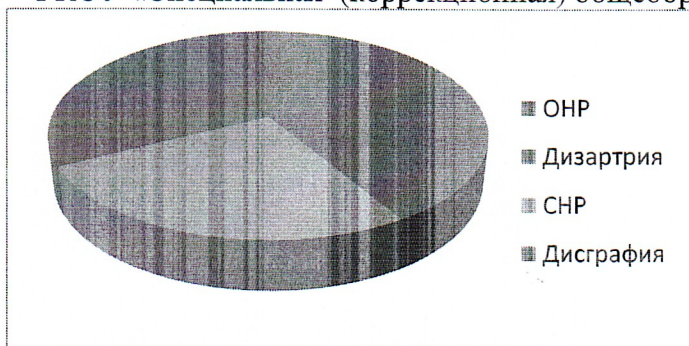
Диагностическая работа:

В период с 1 по 15 сентября 2024 г. была проведена первичная диагностика обучающихся 1 дополнительного класса. Обследование проводилось после ознакомления с медицинскими картами обучающихся. Мониторинг устной речи обучающихся первого дополнительного класса выявил нарушения различной этиологии и степени выраженности у 8 детей.

Обучающиеся 2 - 4 классов зачислены на занятия повторно. У детей с нарушениями речи также наблюдался сниженный уровень знаний и сведений об окружающем мире, нарушения ориентировки на листе, уровень развития памяти и внимания ниже возрастной нормы. Так как выявленные нарушения могут способствовать трудностям усвоения образовательной программы школы, дети были зачислены на коррекционные логопедические занятия.

На основании диагностического материала были получены следующие сведения:

Всего человек зачислено на занятия	ОНР	Нарушение письма и чтения	Системное недоразвитие речи	Дизартрия
46	9 (15%)	15 (33%)	12(27%)	10(23%)



Для выполнения диагностики обучающихся была использована методика Фотековой Т.А., Ахутиной Т.В. Диагностика речевых нарушений школьников с использованием нейропсихологических методов, 2002г.

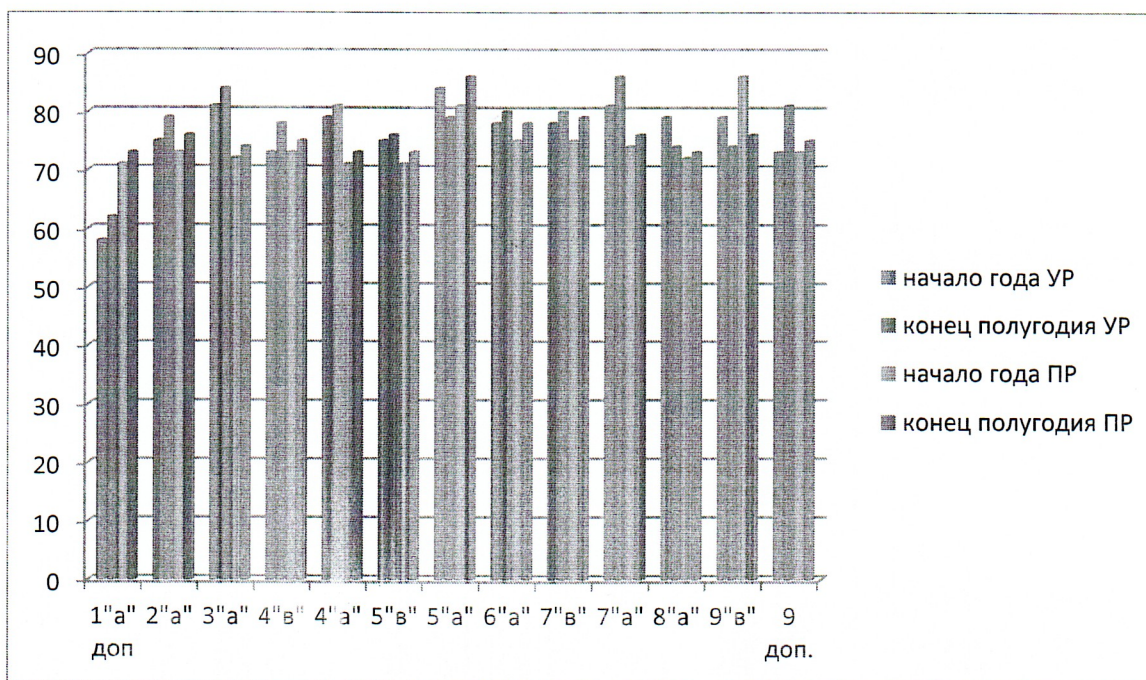
Процедура ее проведения и система оценки стандартизированы, что позволяет наглядно представить картину речевого дефекта и определить степень выраженности нарушения разных сторон речи, а также удобно для прослеживания динамики речевого развития ребенка и эффективности коррекционного воздействия.

Данная методика была мною использована в двух вариантах. Первый предназначен для детей младшего школьного возраста, второй — для обучающихся старших классов. Структура методики, типы заданий, а также целый ряд проб и порядок оценки в обоих вариантах одинаковы. По итогам углубленного логопедического обследования всех компонентов речи на логопедические занятия зачислено – 46 человек.

В декабре 2024 года была проведена промежуточная диагностика устной и письменной речи детей, посещающих коррекционные занятия с целью определения эффективности проводимой работы.

По результатам работы на середину года отмечается следующая динамика:

Класс	Речевое развитие		Речевое развитие	
	устная речь на начало года	письменная речь на начало года	устная речь середина года	письменная речь середина года
1 «а» доп.	58%	71%	62%	73%
2 «а»	75%	73%	79%	76%
3 «а»	81%	72%	84%	74%
4 «в»	78%	73%	80%	75%
4 «а»	79%	73%	81%	75%
5 «в»	79%	71%	81%	73%
5 «а»	84%	73%	86%	77%
6 «а»	75%	74%	76%	79%
7 «в»	78%	75%	80%	78%
7 «а»	81%	78%	87%	79%
8 «а»	79%	78%	87%	79%
9 «в»	79%	74%	86%	76%
9 доп.	73%	72%	74%	73%
Итого	77%	73%	81%	75%



Коррекционно – развивающая логопедическая работа.

Целью работы являлось воспитание у детей правильной, чёткой речи с соответствующим возрасту словарным запасом и уровнем связной речи, что обеспечивалось разноплановым систематическим воздействием, направленным на развитие речевых и неречевых процессов.

По данному направлению была проведена следующая работа.

На протяжении всего полугодия проводились индивидуальные и подгрупповые занятия учителя-логопеда по коррекции нарушений звукопроизношения и по коррекции нарушений письменной речи, согласно расписанию логопедических занятий для всех групп обучающихся, утверждённого администрацией школы, а так же индивидуальные занятия с детьми - инвалидами.

Проведены коррекционно - развивающие логопедические занятия по утвержденной программе, в соответствии с календарно – тематическим планом, согласно расписанию, во внеурочное время, с перерывом на школьные каникулы.

Форма организации обучения – индивидуальная и подгрупповая. Частота проведения индивидуальных занятий определяется характером и степенью выраженности речевого нарушения, возрастом и индивидуальными психофизическими особенностями детей, продолжительность индивидуальных занятий - 20 минут, подгрупповые занятия по коррекции письменной речи: 1 доп. класс 35 минут, 2-4 классы 40 минут.

Структура занятия по коррекции нарушений устной речи:

- развитие артикуляционной моторики,
- развитие мелкой моторики,
- формирование кинестетических ощущений речевых органов,
- формирование сочетания речи с движением,

- развитие фонематических представлений,
- формирование звуко-слоговой структуры слова,
- развитие норм грамматического строя речи,
- исправление нарушений звукопроизношения,
- развитие связного самостоятельного высказывания,
- совершенствование навыков чтения и письма,
- развитие высших психических функций (внимание, память, мышление, восприятие),
- развитие пространственно-временных представлений.

Структура занятия по коррекции нарушений письменной речи:

- развитие мелкой моторики,
- развитие фонематических представлений,
- формирование звуко-слоговой структуры слова,
- развитие норм грамматического строя речи,
- дифференциация звуков на письме,
- закрепление исправленных нарушений устной речи,
- совершенствование навыком чтения и письма.

На логопедических занятиях используются различные методы и приёмы, в том числе использование ИКТ, здоровьесберегающие технологии:

- гимнастика для глаз,
- дыхательная гимнастика,
- пальчиковая гимнастика,
- динамические паузы,
- релаксация,
- самомассаж,
- криотерапия,
- сказкотерапия при выполнении артикуляционной гимнастики, что является инновационным методом в работе учителя-логопеда и повышает интерес обучающихся к логопедическим занятиям.

Взаимодействие с участниками коррекционного процесса.

Педагог – психолог: обсуждение результатов диагностики, выявление индивидуальных особенностей детей с речевыми нарушениями, обозначение проблем эмоционально – волевой сферы и способы их преодоления.

Учителя начальных классов: уточнение специфических нарушений устной речи у детей.

Знакомство классных руководителей с результатами диагностики 1 доп.- 4 классов (нарушениями устной и письменной речи).

Родители (законные представители): обсуждение речевых нарушений детей, их индивидуальных особенностей, уточнение анамнеза развития и заболеваний; рекомендации по закреплению полученных на занятиях навыков дома (развитие мелкой моторики, артикуляционная гимнастика, автоматизация звуков в речи, упражнения на развитие фонематических процессов, дифференциации звуков на письме).

Родители (законные представители) по собственному запросу или по запросу со стороны логопеда посещали индивидуальные консультации по вопросам результатов обследования, эффективности коррекционного процесса, получали рекомендации по закреплению полученных детьми на занятиях навыков дома.

В течение первого полугодия все указанные участники коррекционного процесса находились во взаимодействии.

Консультативное направление

В соответствии с годовым планом работы с педагогами школы проводились консультации по вопросам обучения детей с трудностями в обучении.

В рамках проведения Недели Гуманитарного цикла с 09.12.2024 по 13.12.2024 года было проведено индивидуальное коррекционно-развивающее логопедическое занятие на тему «Русские народные сказки. Автоматизация звука л».

Оказывалась систематическая консультационная помощь родителям (законным представителям) в организации индивидуальной работы с детьми. Велась пропаганда логопедических знаний, приобщение родителей (законных представителей) к коррекционно-воспитательной работе по развитию речи ребёнка.

Были проведены:

1. Индивидуальные консультации для родителей (законных представителей).
2. В рамках социального проекта был проведен мастер – класс для родителей обучающихся 2 а класса на тему: «Профилактика дисграфии» (ноябрь, 2024).
3. В целях просветительской деятельности на сайте учреждения размещены консультации для родителей:
 - буклет: «Для чего нужна артикуляционная гимнастика» (октябрь, 2024 г.);
 - консультация: «Читайте книги вместе с ребенком» (октябрь, 2024 г.);
 - консультация: «Развиваем фонематический слух. Важный этап в подготовке к обучению чтению» (ноябрь, 2024 г.);
 - консультация: «Профилактика дисграфии и дислексии у младших школьников с учетом их зрительного диагноза» (декабрь, 2024 г.)

Методическая работа.

1. Ведение документации.
2. Посещение педагогических советов.
3. Подготовка необходимой документацию к заседаниям школьной ППк. Активно участвовала в работе школьной ППк.
4. В течении I полугодия 2024/25 учебного года проводилась работа по повышению квалификации и самообразованию.
Курсы повышения квалификации:
«Обработка персональных данных в образовательных организациях» (36 ч).
Участник семинаров:

- «Форматы профориентационной работы с младшими школьниками, имеющими ОВЗ» (г. Ставрополь, 2ч);
- «Федеральная рабочая программа воспитания для обучающихся с ОВЗ: структура, содержание, особенности реализации» (г. Ставрополь, 2ч);
- «Коррекция звукопроизношения в аспекте миофункциональной терапии» (г.Москва, 4ч);
- «Логопедический массаж для коррекции нарушений артикуляции у детей» (г.Москва, 12ч);
- «Профстандарт 2024/25 для логопедов и дефектологов. Новые требования к организации работы с детьми ОВЗ и ООП в ДОУ и в школе» (г.Москва, 8ч).

Изучались новинки методической литературы, знакомились с инновационными технологиями.

Приняла участие в Краевом конкурсе «Школа – территория здоровья», по решению жюри заняла I место в номинации 2 «Лучший конспект урока с применением здоровьесберегающих технологий»

Осуществлялся подбор методической и коррекционной литературы и пособий, логопедических игр.

Систематизирован иллюстративный и раздаточный материал для фронтальных и индивидуальных занятий.

ВЫВОДЫ:

Проанализировав коррекционно - развивающую логопедическую работу за I полугодие 2024/25 учебного года, результаты диагностики обучающихся, можно сделать вывод, что задачи, поставленные в начале учебного года, решены, намеченные цели достигнуты.

Во II полугодии 2024/25 учебного года планируется:

1.Совершенствовать работу по развитию связной речи и формированию словаря, оказывать своевременную помощь обучающимся, имеющие проблемы в речевом развитии.

2.Вести консультации и просветительско-профилактическую работу среди педагогов, используя новые современные формы деятельности, вести более тесное сотрудничество с учителями старших классов.

3.Развивать интерес родителей (законных представителей) к логопедической работе.

4.Продолжить изучение проблем речевого развития у младших школьников.

5.Добиваться положительной динамики в речевом развитии через внедрение новых компьютерных технологий на индивидуальных и групповых логопедических занятиях.

6. Консультировать обучающихся, имеющих ранее речевые нарушения, и их родителей (законных представителей).

Учитель-логопед



Л.О. Шевцова

Декабрь 2024 год.

Приложение 1.

**Охват детей нуждающихся в логопедической помощи
2024/25 учебный год**

Количество нуждающихся логопедической помощи (чел.)	Посещают индивидуальные и групповые занятия учителя - логопеда	
	Количество человек	% от общего количества обучающихся
46	46	100%
из них детей с ограниченными возможностями здоровья		
46	46	100%
из них детей-инвалидов		
10	10	100%
из них детей со сложным дефектом		
8	8	100%

Охват детей нуждающихся в логопедической помощи - 100%.