

Государственное казённое общеобразовательное учреждение
«Специальная (коррекционная) общеобразовательная школа-интернат №29»

Отчёт
о работе за первое полугодие
2023 / 2024 учебного года
учителя – логопеда
Шевцовой Ларисы Олеговны

г.Георгиевск

В первом полугодии 2023/2024 учебного года коррекционно-логопедическая работа была построена в соответствии с годовым и перспективным планированием.

Цель: Преодоление и предупреждение нарушений устной и письменной речи у обучающихся с 1 по 5 класс, создание условий обеспечивающих овладение детьми нормами устной и письменной речи, способствующих развитию коммуникативных способностей ребёнка в соответствии с возрастными возможностями.

Задачи:

Выявление детей с нарушениями и недостатками речи.

Предупреждение и преодоление неуспеваемости, обусловленной различной тяжестью нарушения, недоразвитие устной и письменной речи.

Изучение уровня речевого развития и недостатков неречевого характера, проявляющихся в недоразвитии психофизических процессов, связанных с организацией и развитием речевой системы.

Осуществление коррекционного процесса в соответствии с индивидуальными программами коррекции речевого нарушения.

Организация взаимодействия с родителями и педагогами по коррекции нарушений речи у детей.

Повышение профессионального уровня.

Пополнение оснащения кабинета дидактическими играми, пособиями, методической литературой.

Планируемый результат - достижение каждым ребёнком уровня речевого развития, соответствующего возрастным и индивидуальным возможностям.

Основные направления коррекционной работы:

- диагностическая деятельность;
- организационно-методическая деятельность;
- коррекционно-развивающая деятельность;
- консультативная и информационно-просветительская деятельность;

1. Диагностическая деятельность:

- сбор анамнеза, психолого - педагогической документации, знакомство с личными делами учащихся;

- логопедическое обследование устной и письменной речи обучающихся;

- зачисление на логопедические занятия, комплектование подгрупп;

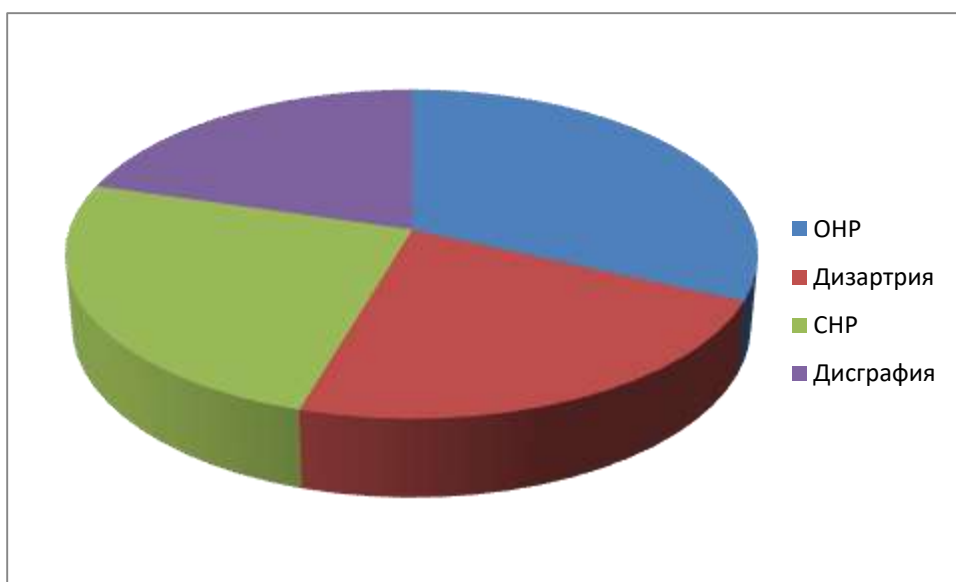
- экспертные опросы педагогов и родителей;

- составление перспективных и индивидуальных планов коррекционно-логопедической работы.

В первую очередь была проведена психолого-педагогическая диагностика детей с ОВЗ.

На основании диагностического материала были получены следующие сведения:

	Всего человек зачислено на занятия	ОНР	Нарушение письма и чтения	Системное недоразвитие речи	Дизартрия
Зачислено на занятия	44	14(32%)	9 (20%)	11(25%)	10(23%)



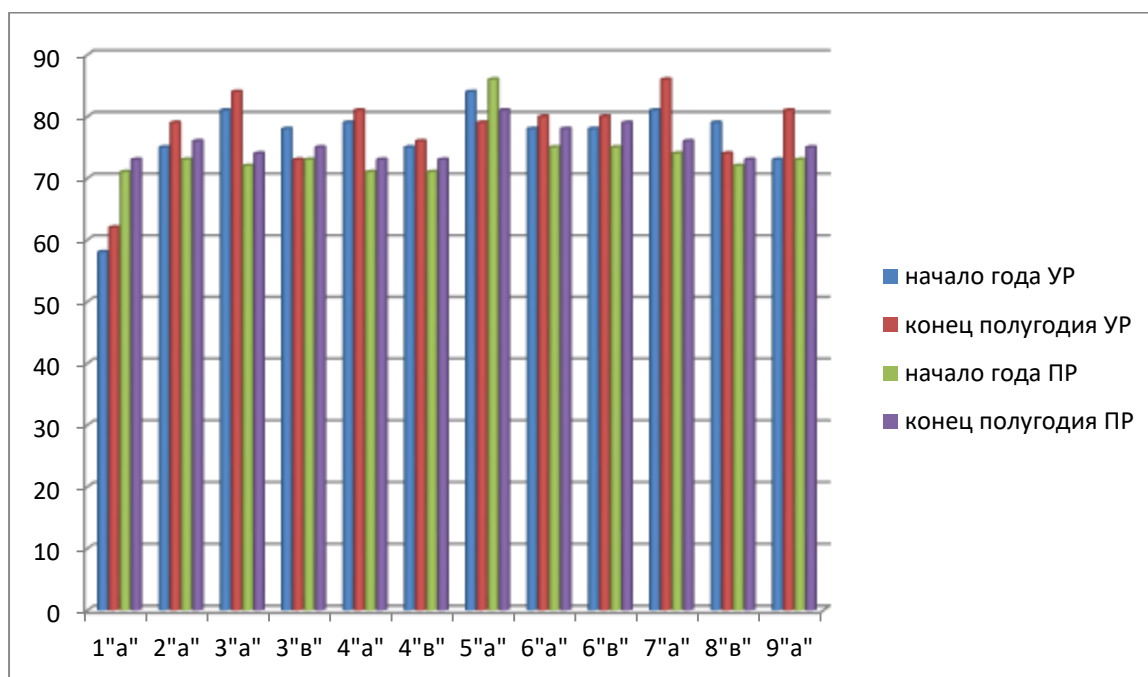
Логопедическая диагностика обучающихся проведена по таким направлениям:

- фонематическое восприятие;
- артикуляционная моторика;
- звукопроизношение;
- слоговая структура слова;
- навыки языкового анализа;
- грамматический строй речи;
- словарь и словообразовательные процессы;
- понимание логико - грамматических отношений;
- связная речь;
- чтение, письмо.

В начале учебного года проведено всестороннее обследование состояния устной речи и неречевых функций обучающихся. В качестве диагностической, использовалась методика Т.А. Фотековой.

Динамические показатели речевого развития обучающихся за I полугодие 2023/2024 учебного года.

Класс	Речевое развитие		Речевое развитие	
	УР на начало года	ПР на начало года	УР на конец полугодия	ПР на конец полугодия
1 «а»	58%	71%	62%	73%
2 «а»	75%	73%	79%	76%
3 «а»	81%	72%	84%	74%
3 «в»	78%	73%	80%	75%
4 «а»	79%	73%	81%	75%
4 «в»	79%	71%	81%	73%
5 «а»	84%	73%	86%	73%
6 «а»	75%	74%	79%	76%
6 «в»	78%	75%	80%	78%
7 «а»	81%	78%	87%	79%
8 «в»	79%	74%	86%	76%
9 «а»	73%	72%	74%	73%
Итого	77%	73%	81%	75%



Для обследования уровня развития устной и письменной речи использовалась модифицированный вариант тестовой логопедической диагностики - стандартизированной методики обследования речи с балльно - уровневой системой оценки (Фотекова Т.А.). Данная методика позволила уточнить структуру речевого дефекта и получить речевой профиль; выстроить систему индивидуальной коррекционной работы; комплектовать подгруппы на основе общности структуры нарушений речи.

Анализ результатов устной и письменной речи школьников позволил скомплектовать 2 группы по предупреждению и устранению нарушений письменной речи.

На логопедические занятия, в первую очередь, зачислены дети имеющие сложные речевые дефекты, которые препятствуют успешному усвоению школьной программы.

В сентябре месяце учителя начальных классов были ознакомлены с результатами логопедического обследования, проведены консультации.

2 .Коррекционно-развивающая деятельность.

На основе анализа данных обследования строилась последующая коррекционная работа.

Цель работы - воспитание у детей правильной, чёткой речи с соответствующим возрасту словарным запасом и уровнем развития связной речи, что обеспечивается в результате разнопланового систематического воздействия, направленного на развитие речевых и неречевых процессов:

1. Развитие понимания речи;
2. Создание необходимой артикуляционной базы для постановки звуков (артикуляционная гимнастика, развитие речевого дыхания);
3. Развитие фонематического восприятия, языкового анализа и синтеза;
4. Развитие слоговой структуры слова;
5. Расширение пассивного и активного словаря;
6. Развитие грамматического строя речи (категории числа, рода и падежа);
7. Развитие фразовой и связной речи;
8. Развитие общей и мелкой моторики;
9. Развитие психических функций.

Коррекционно-логопедическая работа строилась на основе программы Каше Г.А., Филичевой Т.Б., Чиркиной Г.В., а так же учитывались рекомендации ряда учёных таких как, Р.И. Лалаева, Л.Н. Ефименкова, И.Н. Садовникова, Л.Г. Парамонова и др. по проблемам формирования и преодоления нарушения процесса письма у детей.

Контроль за посещением занятий осуществляли учитель-логопед, классный руководитель, родители.

После завершения логопедических занятий в I полугодии 2023/2024 уч. г. были проанализированы результаты работы с точки зрения динамики коррекции речевых нарушений и коммуникативных навыков в целом.

Со всеми школьниками которые были зачислены на логопедические занятия продолжится коррекционная работа. У 10 обучающихся видна существенная динамика.

Анализ проверочных работ учащихся третьих - четвертых классов показал, что хотя при устном объяснении написания слов большинство дают правильные ответы, однако на письме допускают ошибки вследствие небрежности и невнимательности. Следовательно, в следующем полугодии необходимо продолжать активно развивать такие психические процессы как внимание и память, и работу по запоминанию написания словарных слов проводить на каждом уроке.

Коррекционно - развивающая работа:

По данному направлению была проведена следующая работа.

Проведены коррекционно - развивающие занятия по утвержденной программе, в соответствии с календарно - тематическим планом, согласно расписанию, внеурочное время, с перерывом на школьные каникулы.

Форма организации обучения - подгрупповая и индивидуальная. Для подгрупповых занятий объединены учащиеся, имеющие сходные по характеру и степени выраженности речевые нарушения, по 5-6 человек, периодичность занятий 1 раз в неделю, 40 минут.

Подгрупповые занятия.

Частота проведения подгрупповых занятий определялась характером и степенью выраженности речевого нарушения, возрастом и индивидуальными психофизическими особенностями детей.

Индивидуальные занятия:

Частота проведения индивидуальных занятий определяется характером и степенью выраженности речевого нарушения, возрастом и индивидуальными психофизическими особенностями учащихся, продолжительность индивидуальных занятий 20-25 минут.

Подгрупповые и индивидуальные занятия, были направлены на развитие самостоятельной связной речи, произвольной памяти и внимания, обогащение словарного запаса, развитие фонематического восприятия и языкового анализа и синтеза, совершенствование навыков моторики кисти и пальцев рук, каллиграфии, артикуляционной моторики, совершенствование отдельных сторон психической деятельности, мыслительных операций.

В целях сохранения и укрепления здоровья, использовались на занятии здоровьесберегающие технологии (дыхательная гимнастика, гимнастика для глаз, пальчиковые игры, игры на развитие мелкой моторики, Су - Джок терапия).

Диаграмма динамики общего развития речи у обучающихся логопедической группы

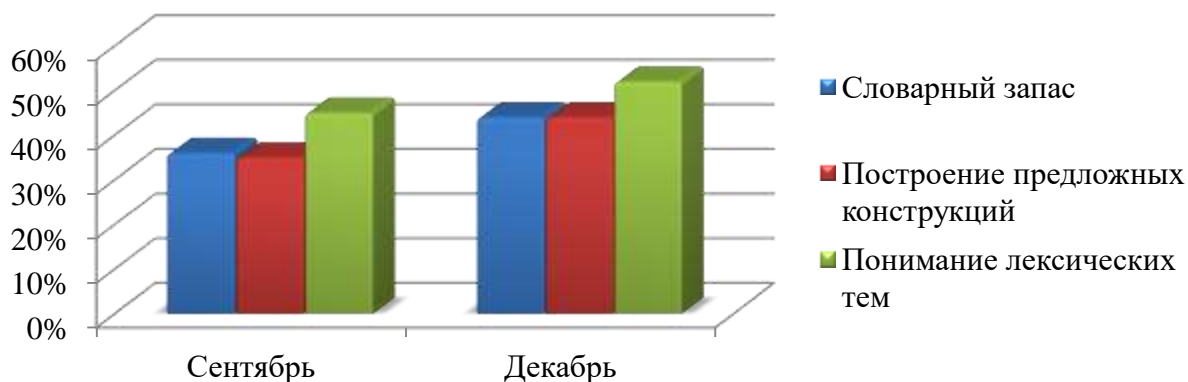


Диаграмма индивидуальной коррекционно-развивающей работы с обучающимися, имеющими тяжелые речевые нарушения

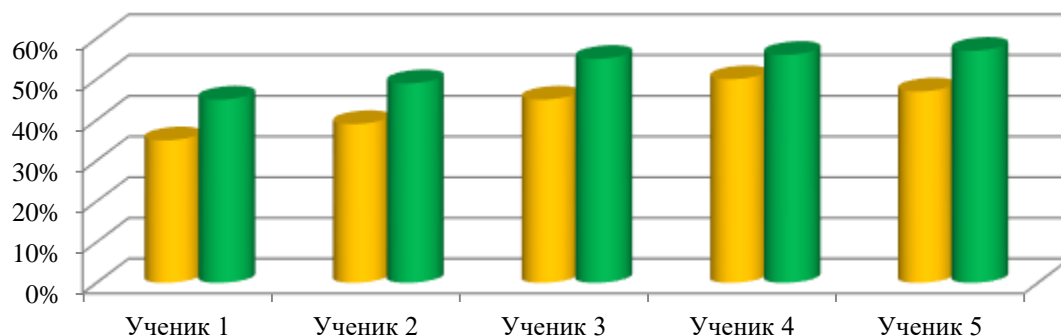
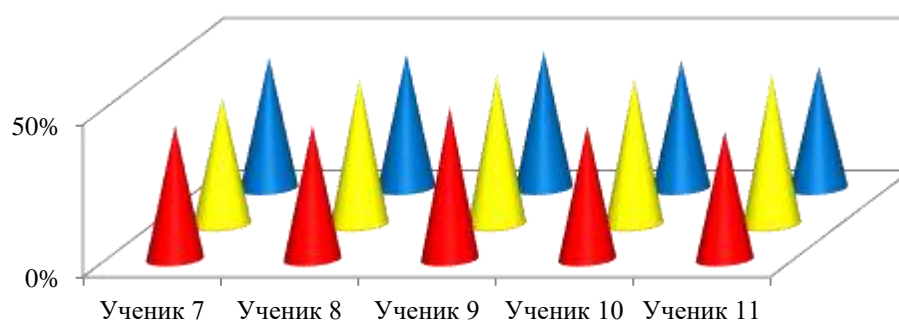


Диаграмма коррекционно-развивающей работы с детьми с диагнозом нарушение письменной речи, обусловленной ОНР-III уровень.



- показатель уровня развития дифференциации сходных по звучанию и звуков
- уровень развития фонетико-фонематического восприятия и слуха.
- показатель уровня развития языкового анализа и синтеза

В результате проведения коррекционно-развивающей работы у обучающихся, имеющих диагноз дизартрия существенно улучшилось состояние звукопроизношения в устной речи. Коррекционно-развивающая работа над общим развитием речи так же показала существенную динамику по результатам диагностического обследования речевого развития с использованием нейропсихологических методов.

Обогатился словарный запас, грамотнее стало построение предложных конструкций, существенно улучшилось понимание обучающимися лексических тем. Общее развитие речи детей, посещающих логопедическую группу повысилось на 37 %, что говорит о положительной динамике в коррекционно-развивающей работе логопедической службы

Учитывая специфику образовательного учреждения, оптическая дисграфия у обучающихся воспитанников является следствием нарушения у детей зрительного

восприятия и сходные по написанию буквы на письме сливаются и смешиваются. Тем не менее, используя различные формы и методы работы при организации коррекционно-образовательного процесса дифференциация смешиваемых при написании букв уже в течение полугодия проходит успешно.

Консультативная работа:

Были проведены индивидуальные консультации по запросу родителей на тему: «Речевое развитие детей младшего школьного возраста с ОВЗ», консультации для родителей начальных классов на собраниях «Письменная речь – основа успешного обучения», мастер класс для родителей на тему «Учимся играя весело и полезно», семинар – практикум «Что такое дислексия? Методы и приемы по коррекции дислексии»

Таким образом, было выстроено комплексное взаимодействие учителя-логопеда и педагогов, работающих с детьми с подключением родителей.

3. Организационно-методическая деятельность.

1. Работа в рамках школьной ППк (консилиума): разработка планов психолога - логопедического сопровождения детей, коррекционно-развивающих программ для обучающихся с трудностями в обучении, общении, поведении, коррекционно-реабилитационных программ для детей-инвалидов.

2. Повышение компетентности.

Вебинары:

- Вебинар на тему просмотрены вебинары: «Нарушение письма и чтения: выявление и коррекция»

«Ранняя профилизация обучения как основа самоопределения обучающихся с ОВЗ»

Конкурсы:

Участвовала и заняла 3 место в 1 Краевом конкурсе учителей – логопедов, работающих с детьми с ОВЗ «Звезды логопедии 2023» в номинации «Лучший конспект логопедического занятия» получила диплом III степени

Вся методическая работа проводилась в соответствии с годовым планом.

1. Участие в педконсилиуме .

2. Участие в родительских собраниях.

4. Консультативная и информационно-просветительская деятельность.

С сентября месяца были проведены индивидуальные консультации для родителей и педагогов по вопросам нарушения устной и письменной речи учащихся, рекомендации по их преодолению дефектов.

Считаю, что логопедическая работа имеет положительные результаты и играет значимую роль в педагогическом процессе. Практическая и теоретическая деятельность помогает педагогам и родителям в воспитании и развитии детей школьного возраста.

Проанализировав проделанную работу за 1 полугодие можно наметить пути реализации поставленных целей:

- - продолжить привлечение педагогов и родителей к коррекционно-развивающей работе через разнообразные формы;

- - использование новых технологий в логопедической работе, что поможет разнообразить коррекционную работу и улучшит результаты работы.

- **Задачи на второе полугодие.**

- Продолжить коррекционно-развивающую работу.

- Продолжать совершенствовать свои знания в области изучения компьютерных технологий для логопедической работы с детьми.

- Участвовать в семинарах, конкурсах и вебинарах.

- Продолжить пополнять библиотеку и игротеку центра покупкой и изготовлением различных пособий.

18.12.2023

Учитель – логопед:

Шевцова Л.О.

Охват детей нуждающихся в логопедической помощи

Количество нуждающихся логопедической помощи (чел.)	Посещают индивидуальные и групповые занятия учителя - логопеда	
	Количество человек	% от общего количества обучающихся
из них детей с ограниченными возможностями здоровья		
из них детей-инвалидов		
из них детей со сложным дефектом		

Охват детей нуждающихся в логопедической помощи - 100%.

Учитель – логопед:

Шевцова Л.О.